



RAPPORT D'ACTIVITÉ

2021



BILAN DES ACTIONS 2020



SOMMAIRE

Présentation de la Fondation d'entreprise Legallais	p. 2 et 3
Domaines d'intervention : "un toit, un emploi"	
Organisation	
Les objectifs de développement durable	p. 4
Financement et bilan	p. 5
Présentation des projets soutenus	p. 6
■ Insertion professionnelle	p. 7 à 35
■ Accès au logement	p. 37 à 47
Des bénévoles en action	p. 48
Babyloan	p. 49
Charte du Mécénat d'entreprise	p. 50
Remerciements	p. 51



ÉDITO

Tout le monde vous dira bien sûr que l'année 2020 a été une année particulière. Passée la sidération du premier confinement et l'arrêt total de nos actions en mars et avril, nous nous sommes organisés. Les commissions de projets ont repris en visioconférence, le travail à distance s'est mis en place. C'était une nécessité absolue tant la crise sanitaire amenait vers une plus grande précarité de plus en plus de personnes.

Conscients des difficultés croissantes de certains et des besoins de plus en plus importants des associations, les actionnaires de l'entreprise LEGALLAIS ont misé sur plus de solidarité, augmentant de 50 % le budget annuel de la fondation qui est passé de 80 000 à 120 000 € !

C'est donc avec un peu plus de fierté que d'habitude que nous présentons ici le bilan de nos actions.

“ Un grand **MERCI** à tous les bénévoles qui partout se mobilisent ! ”



Brigitte DELORD
Présidente de la Fondation
d'entreprise Legallais



PRÉSENTATION DE LA FONDATION D'ENTREPRISE LEGALLAIS



DOMAINES D'INTERVENTION

“ UN TOIT,
UN EMPLOI ”

Les domaines d'intervention et les aides accordées par la Fondation Legallais s'articulent autour du logement et de l'emploi dans les champs d'action suivants :

- *l'insertion et la formation professionnelle,*
- *la transmission des savoir-faire artisanaux et*
- *l'accès au logement.*

Les associations soutenues oeuvrent auprès d'un public défavorisé sur le territoire français.

ORGANISATION

● Conseil d'Administration

Le Conseil d'Administration de la Fondation Legallais est constitué de **15 membres**, dont 10 sont des salariés, retraités ou actionnaires de l'entreprise, et 5 sont des personnes extérieures à l'entreprise qui partagent les mêmes valeurs humanistes. Hormis la secrétaire, ces administrateurs assurent leur fonction à titre bénévole.

● Comité d'éthique

Constitué des anciens présidents de la Fondation Legallais et du président en exercice de l'entreprise Legallais, le comité d'éthique peut être consulté à titre de conseil sur proposition de la présidente de la Fondation.

Il a un rôle consultatif pour toute modification des statuts et du règlement intérieur.

Ses membres sont :

Philippe CASENAVE-PÉRÉ,
président du conseil de surveillance de la holding Financière du Grand Comptoir

Philippe NANTERMOZ,
président du directoire Legallais.

● Commission de sélection de projets

La contribution de la Fondation Legallais peut revêtir plusieurs formes : des dons financiers, des dons de matériel issus du catalogue Legallais ou le partage de compétences.

Ces aides sont attribuées par la commission de sélection de projets qui se réunit en moyenne toutes les 6 semaines. La commission est composée d'au moins 3 membres du Bureau et de membres volontaires du Conseil d'Administration.

Les demandes d'aides sont envoyées par les associations via un formulaire mis en ligne sur le site internet : www.fondation-legallais.org



LES 15 MEMBRES



Gérard ANFROY

retraité Legallais,
trésorier de la Fondation



Emmanuel BERGERIOUX

responsable du pôle Achats et Offre
Produits plomberie/électricité Legallais,
vice-trésorier de la Fondation



Christelle DEBIEU

juriste, déléguée à la protection des
données Groupe Legallais,
secrétaire de la Fondation



Brigitte DELORD

directrice de la Responsabilité
données Sociétéale Legallais,
présidente de la Fondation



Sarah DEYSINE

directrice du projet Coopératif,
de la RSE et de la communication
du Groupe Agrial



Dimitri DROUET

coordinateur des parcours de
formations internes Legallais,
vice-secrétaire de la Fondation



Sophie DUDOIT

représentante de la famille
DUDOIT, actionnaire familial
de Legallais



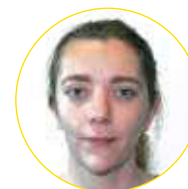
Didier FOUQUET

responsable transport
Legallais



Agnès HEUZÉ

technico-commerciale
sédentaire Legallais



Florine LEFRANC

chefe de marché Quincaillerie
de Bâtiment Legallais



Marie MARKUSFELD

entrepreneuse, administratrice
de sociétés et d'associations



Sabine GUICHET-LEBAILLY

consultante externe pour
l'Agence de Développement
Normandie



Eric HENAULT MOREL

entrepreneur et business-angel,
Vice-Président de la Fondation



Geneviève PRÉAUX

organisateur conseil
Crédit agricole Normandie



Stéphanie QUETRON

technico commerciale
Legallais



LES OBJECTIFS DE DÉVELOPPEMENT DURABLE

En signant en 2009 le **Pacte Mondial de l'ONU pour le développement durable** (Global Compact), l'entreprise Legallais s'est engagée à déployer une politique de responsabilité sociétale et environnementale.

Afin de porter ses valeurs sur le territoire normand, Legallais est devenue **"ambassadeur du Global Compact France pour la Normandie"** en 2018.

Le **Pacte Mondial** constitue un cadre d'engagement s'articulant autour de **10 principes concernant le respect des droits humains, les normes internationales du travail, l'environnement et la lutte contre la corruption.**

Ces 10 principes sont complétés par **17 objectifs** visant à réduire la pauvreté, protéger l'environnement, lutter contre les discriminations et instaurer des sociétés plus justes et plus inclusives.

Dans cette démarche, la **Fondation Legallais** soutient des associations qui répondent à certains objectifs de développement durable en intervenant dans des domaines sociaux, économiques et environnementaux.



1 PAS DE PAUVRETÉ

Les associations soutenues par la Fondation Legallais s'engagent à lutter contre la pauvreté auprès de populations fragilisées en favorisant l'accès au logement et l'insertion professionnelle.



5 ÉGALITÉ ENTRE LES SEXES

La lutte contre les discriminations et l'insertion des populations vulnérables sont une priorité de la Fondation et des associations qu'elle accompagne.



11 VILLES ET COMMUNAUTÉS DURABLES

En permettant la réhabilitation de logements solidaires, la Fondation permet d'améliorer la vie quotidienne de centaines de bénéficiaires, aussi bien en ville qu'en milieu rural.



8 TRAVAIL DÉCENT ET CROISSANCE ÉCONOMIQUE

La Fondation soutient des associations qui favorisent l'accès à un travail décent pour tous et qui concourent au développement économique des territoires.

L'économie sociale et solidaire constitue un tissu essentiel pour une meilleure inclusion sociale.



12 CONSOMMATION ET PRODUCTION RESPONSABLES

De nombreuses associations soutenues par la Fondation Legallais sont engagées dans une production responsable : denrées alimentaires (maraîchage bio, permaculture...), articles de seconde main (meubles, vêtements...), permettant ainsi de répondre à l'objectif de consommation responsable.



4 ÉDUCATION DE QUALITÉ

La Fondation LEGALLAIS oeuvre pour la transmission des savoir-faire, notamment dans le domaine de l'artisanat. Elle soutient des associations qui assurent l'accès des plus démunis à des formations professionnelles.



10 INÉGALITÉS RÉDUITES

La Fondation s'est fixée comme objectif de réduire les inégalités principalement en permettant à des personnes fragilisées d'accéder à un logement décent et de s'insérer sur le plan professionnel.



17 PARTENARIATS POUR LA RÉALISATION DES OBJECTIFS

Les objectifs de développement durable ne pourront être atteints que si des partenariats entre différents acteurs sont noués. C'est grâce à tous ses partenaires que la Fondation Legallais participe à la réalisation des objectifs ci-dessus.



FINANCEMENT ET BILAN

FINANCEMENT

1% du chiffre d'affaires généré par la vente des produits de la marque Legallais sert à financer les actions sociétales de l'entreprise Legallais.

Une partie est reversée à sa fondation sous la forme d'une dotation annuelle de

120 000 €.

Par ailleurs, les produits de l'entreprise Legallais en fin de série, ou retirés du catalogue, sont remis à la Fondation Legallais afin d'être vendus lors de braderies solidaires, ce qui permet d'augmenter son budget.

Une tirelire a été constituée sur le site de micro-crédits **babyloan.org** :

5000 €

permettent d'accorder des prêts à des micro-entrepreneurs partout dans le monde, élargissant ainsi le champ d'action de la Fondation Legallais.

BILAN

En 2020, la Fondation Legallais a soutenu

40 projets

(28 dans le domaine de l'insertion professionnelle et 12 dans celui du logement)

Depuis sa création en 2010, la Fondation Legallais a financé

315 projets

à hauteur de

986 272 € au 31 décembre 2020.

Année	Projets soutenus	Soutiens accordés
2011	16	81 112 €
2012	20	66 950 €
2013	28	135 863 €
2014	37	102 643 €
2015	23	67 700 €
2016	35	106 827 €
2017	45	122 000 €
2018	35	82 025 €
2019	36	89 994 €
2020	40	131 158 €
TOTAL	315	986 272

Chaque année, les comptes de la Fondation Legallais sont certifiés par un commissaire aux comptes qui les présente et les fait approuver par le Conseil d'Administration, ce qui a été fait le 26 mars 2021.

PRÉSENTATION DES PROJETS SOUTENUS

ASSOCIATIONS AIDÉES POUR

L'INSERTION PROFESSIONNELLE

Page 7 à 35

ACTAVISTA



ANDES
le jardin de marianne

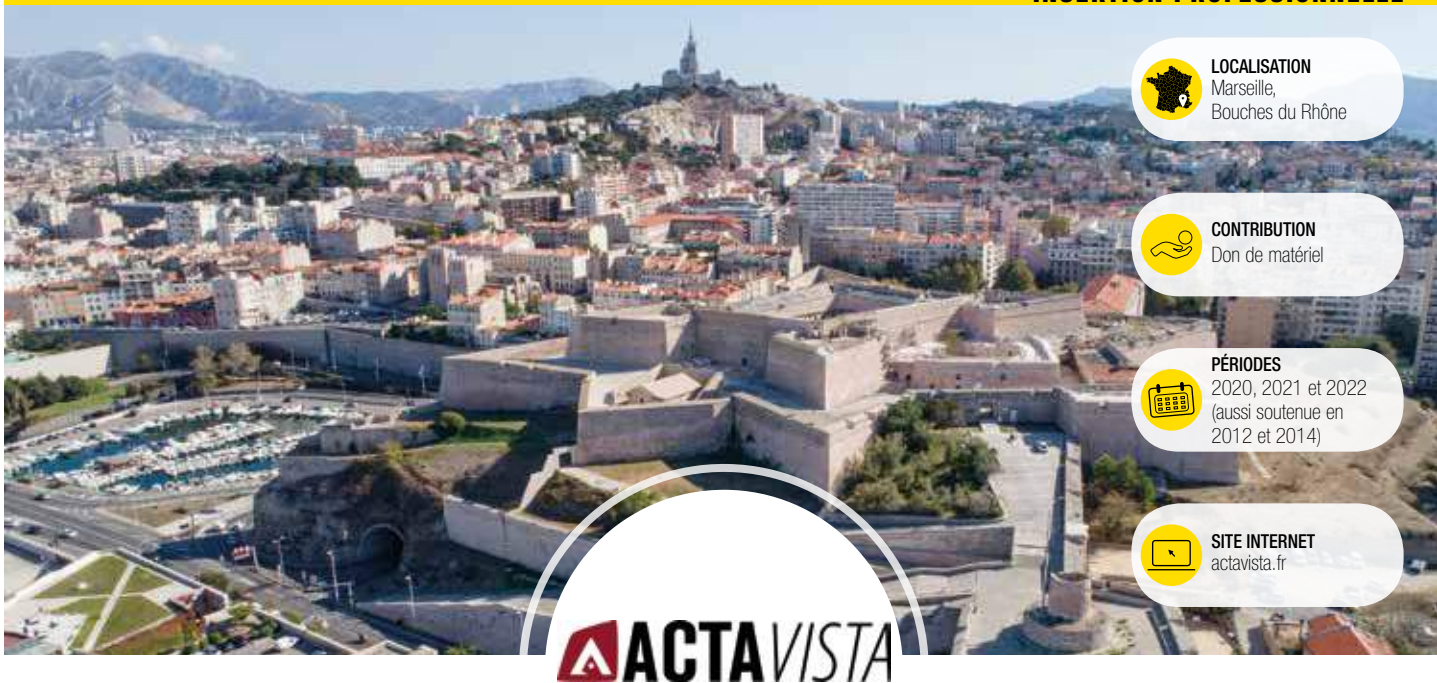


AutismPro



de l'enfant à l'adulte
agir pour sa vie





LOCALISATION
Marseille,
Bouches du Rhône

CONTRIBUTION
Don de matériel

PÉRIODES
2020, 2021 et 2022
(aussi soutenue en
2012 et 2014)

SITE INTERNET
actavista.fr

L'ASSOCIATION

Acteur de l'inclusion active par le patrimoine, Acta Vista emploie et forme des personnes en difficulté à la restauration de monuments historiques du patrimoine français.

LE PROJET

Le projet soutenu est la restauration du Fort-Saint-Nicolas à Marseille. Le fort est à restaurer dans un premier temps, par une équipe de 12 salariés en insertion par an. L'association y installera une ferme urbaine dans un second temps.

LA CONTRIBUTION

La Fondation Legallais a soutenu Acta Vista à plusieurs reprises. En 2020, une aide pluriannuelle a été décidée afin de lui fournir du matériel de chantier sur une plus longue période.



AIFST LE LONDEL

INSERTION PROFESSIONNELLE



LOCALISATION

Caen,
Calvados



CONTRIBUTION

Don de matériel
et don financier



PÉRIODES

2020 (également
soutenu en 2016)



SITE INTERNET

1pacte-aifst.fr



L'ASSOCIATION

L'Association Institution Familiale Sainte Thérèse accompagne des enfants et des adultes dans le cadre de la protection de l'enfance, de l'éducation, de la formation et de l'insertion professionnelle.

LE PROJET

1PACTE est son nom (Plateforme d'Accompagnement par la Compétence et le Travail de l'éco-domaine du Londel) où sont développés des chantiers d'insertion en maraîchage, du lombricompostage, de la transformation et de la distribution de légumes. Cette plateforme dispense une formation, développe les compétences des bénéficiaires autour de 10 métiers et permet une mise en pratique en entreprise.



LA CONTRIBUTION

La Fondation Legallais a fourni un soutien financier pour l'installation d'une nouvelle serre et a fait don de matériel, notamment en équipement de protection individuelle (chaussures de sécurité, gants ...) pour le personnel des chantiers d'insertion.

ANDES SOLIDARITÉ ALIMENTAIRE FRANCE

INSERTION PROFESSIONNELLE



LOCALISATION
Lille,
Hauts de France

CONTRIBUTION
Don financier

PÉRIODE
2020

SITE INTERNET
andes-france.com

ANDES
le jardin de marianne

L'ASSOCIATION

L'Andes est un Atelier Chantier d'Insertion (ACI) qui accueille des personnes éloignées de l'emploi pour les remettre en condition de travail et les insérer durablement dans la vie active.



LE PROJET

L'ACI le Jardin de Marianne évolue dans le domaine de la préparation de commande, la livraison, le tri / la valorisation de fruits et légumes non commercialisables dans le circuit classique. Les produits ainsi préparés approvisionnent les réseaux d'aide alimentaire grâce à des salariés en parcours d'insertion qui se professionnalisent dans les métiers de la logistique (préparateurs de commandes et caristes d'entrepôt).

LA CONTRIBUTION

La contribution de la Fondation Legallais a été financière pour aider à l'acquisition de chariots élévateurs. Les salariés travaillent et se forment ainsi sur des engins modernes, de même nature que ceux de leurs éventuels futurs employeurs.



AQJ Maison de la Bécane

INSERTION PROFESSIONNELLE



LOCALISATION

Hérouville-Saint-Clair,
Calvados



CONTRIBUTION

Don de matériel



PÉRIODES

2020 (précédemment
soutenu en 2014
et 2017)



SITE INTERNET

associationaqj.wixsite.com



AQJ
ASSOCIATION QUARTIERS JEUNES

L'ASSOCIATION

L'Association Quartiers Jeunes apporte les conditions nécessaires au développement, à la croissance et à l'autonomie des personnes accompagnées. Elle contribue à l'amélioration des conditions de vie du public ciblé et participe à la vie locale et sociale.

LE PROJET

La Maison d'la Bécane propose une permanence d'accueil sans rendez-vous du public qu'elle accompagne. C'est aussi un tiers-lieu ouvert à la population de la communauté d'agglomération de Caen. Cet espace propose notamment aux usagers un outillage et des conseils pour la réparation des deux-roues. La crise sanitaire du Covid 19 a créé d'importants besoins de mobilité et le nombre de métiers de livreur en deux-roues ayant augmenté, les besoins de réparation se sont accrus. L'AQJ a donc souhaité augmenter le nombre de postes de réparation au sein de l'atelier la Maison d'la Bécane.

Espace Social et Solidaire



La Maison d'la Bécane

LA CONTRIBUTION

Du matériel d'atelier et de l'outillage ont été livrés pour équiper les postes de réparation.



LOCALISATION
Neuilly-sur-Seine,
Hauts-de-Seine

CONTRIBUTION
Don de matériel

PÉRIODE
2020

SITE INTERNET
ardeur.org

L'ASSOCIATION

L'Ardeur est une association intermédiaire dont la vocation est l'inclusion professionnelle. L'Ardeur s'engage à promouvoir et développer des réponses qualitatives et durables aux problématiques de l'emploi et du recrutement. L'association se charge d'accompagner socialement et professionnellement des publics éloignés du marché du travail.

LE PROJET

Remettre des équipements de protection individuelle à des salariés qui n'ont pas les moyens financiers de les acheter.

LA CONTRIBUTION

La Fondation Legallais a donné une quarantaine de paires de chaussures de sécurité pour équiper les salariés.



ATIPIG

INSERTION PROFESSIONNELLE



LOCALISATION
Colombelles,
Calvados



CONTRIBUTION
Don de matériel



PÉRIODE
2020



SITE INTERNET
atipiceng.fr



L'ASSOCIATION

Atipic est une EBE (entreprise à but d'emploi) située à Colombelles, ville qui mène une expérimentation « territoire zéro chômeur de longue durée » depuis 2010. Atipic a rendu possible l'embauche de 74 personnes depuis 2017.

LE PROJET

Le pôle maraîchage produisait des légumes sur 1,4 ha et avait le projet d'assurer sa production sur 5 ha en 2020. Quant au pôle recyclage et travaux, il avait besoin d'équipements supplémentaires.

LA CONTRIBUTION

Pour ces deux pôles, la Fondation Legallais a pourvu l'association en outillage manuel et électro-portatif.





LOCALISATION
Auterive,
Haute-Garonne

CONTRIBUTION
Don de matériel

PÉRIODE
2020

SITE INTERNET
jardins-bleus.com



AutismPro



L'ASSOCIATION

Il s'agit du premier chantier d'insertion de France qui accompagne et insère socialement et professionnellement de jeunes autistes.

LE PROJET

L'association souhaite développer et pérenniser ce chantier d'insertion en maraîchage biologique et entretien d'espaces verts. Les salariés en insertion sont des personnes bénéficiaires du RSA ou des chômeurs de longue durée.

LA CONTRIBUTION

La Fondation Legallais a fourni du matériel de jardinage.



AUX CAPTIFS LA LIBÉRATION

INSERTION PROFESSIONNELLE



LOCALISATION
Paris 6^e



CONTRIBUTION
Don de matériel



PÉRIODES
2020 (déjà soutenue
en 2019)



SITE INTERNET
captifs.fr



L'ASSOCIATION

Aux captifs la libération accompagne des personnes en situation de grande exclusion vers une insertion socio-professionnelle.

LE PROJET

Le projet consiste à aider les jeunes sans-abri du Bois de Boulogne à acquérir de nouvelles compétences et à construire un projet professionnel. L'association a développé une activité économique sur mesure (entretien et rénovation de bâtiments, déménagement, débaras) permettant aux personnes de se projeter dans une activité professionnelle régulière tout en ayant une contrepartie financière et en nature (hébergement, repas, formation en français).



LA CONTRIBUTION

La Fondation Legallais a soutenu ce projet par un don d'outillage.



LOCALISATION
Montpellier,
Hérault

CONTRIBUTION
Don financier

PÉRIODE
2020

SITE INTERNET
gammes.org/erca



L'ASSOCIATION

L'association Convergences 34 développe, depuis 2009, au sein de ses ateliers d'insertion des activités de ressourcerie et, depuis 1976, des activités de collecte et de redistribution. Le concept de ressourcerie est l'un des visages de l'économie circulaire.

LE PROJET

Le projet « bois ... d'essences et de sens » consiste à créer une gamme de produits éco-conçus à partir de déchets bois collectés et valorisés : conception, production, commercialisation, sensibilisation.

LA CONTRIBUTION

La Fondation Legallais a remis une aide financière pour permettre à l'association de s'équiper en machines à bois.



CULTURES SOLID'ÈRE

INSERTION PROFESSIONNELLE



LOCALISATION
Saubion,
Landes



CONTRIBUTION
Don de matériel



PÉRIODE
2020



SITE INTERNET
culturesolidere.fr



L'ASSOCIATION

Son leitmotiv est de reconnecter l'homme à la terre et à lui-même, par l'accès à une alimentation saine pour tous, par la contribution à une économie sociale et solidaire durable, par une production sans épuiser les ressources, et par l'insertion professionnelle et sociale durable via le maraîchage biologique.

LE PROJET

Le projet a pour ambition de faire évoluer les modes de consommation des citoyens, de renouer avec la terre et de créer du lien social autour des valeurs du développement durable.

LA CONTRIBUTION

La Fondation Legallais a offert de l'outillage.



EMMAÛS Communauté de Tailleville

INSERTION PROFESSIONNELLE



LOCALISATION
Tailleville,
Calvados

CONTRIBUTION
Don financier

PÉRIODE
2020

SITE INTERNET
[emmaus14.com/
la-communaute](http://emmaus14.com/la-communaute)



**EMMAÛS
NE PAS SUBIR
TOUJOURS AGIR**

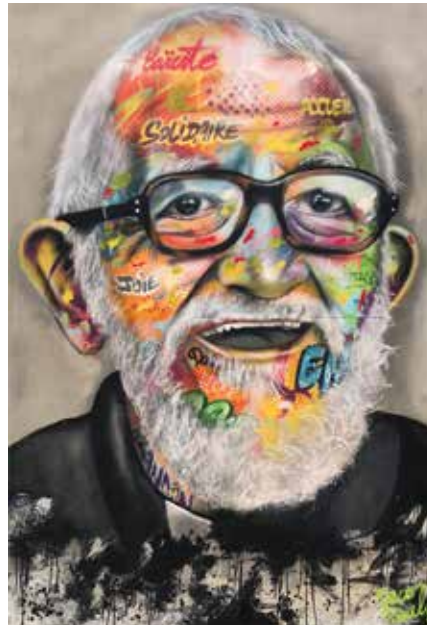
L'ASSOCIATION

Emmaüs est un mouvement laïc, né en 1949. L'Abbé Pierre, son fondateur, encourage la solidarité entre tous, basée sur des valeurs fortes comme le respect, la tolérance, l'équité, le travail.

Présent dans le Calvados depuis bientôt plus de 50 ans, la communauté Emmaüs s'est installée à Tailleville en 1973, en 1987 à Caen et en 2008 à Pont-L'Évêque.

Emmaüs accueille sur trois sites une soixantaine de compagnes et compagnons. La vie communautaire a pour but l'épanouissement de chacun(e) par la confiance, la vie de groupe et le travail partagé.

Le travail de récupération, de valorisation et de vente d'objets reste la première activité de la communauté.



LE PROJET

Chaque année, la Fondation Legallais organise une braderie solidaire (voir page 48). En septembre 2020, elle a choisi de verser à Emmaüs 30 % de la recette pour aider la communauté durant la période de crise sanitaire.



EMPREINTES

INSERTION PROFESSIONNELLE



LOCALISATION
Ozoir-la-Ferrière,
Seine et Marne



CONTRIBUTION
Don de matériel



PÉRIODE
2020



SITE INTERNET
asso-empreintes.fr



L'ASSOCIATION

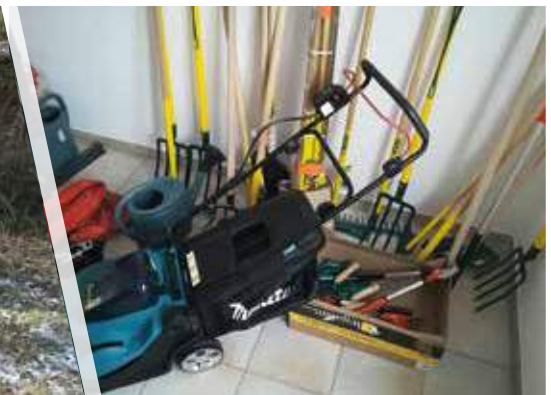
Empreintes s'est donnée pour but l'accueil, l'hébergement et la réadaptation sociale des personnes qui ne peuvent momentanément pas assurer seules leur insertion dans la société. Un accompagnement social sur l'autonomie, la citoyenneté et la promotion des personnes ou des familles est proposé.

LE PROJET

Il s'agit de créer un jardin pédagogique et des ateliers de cuisine collective.

LA CONTRIBUTION

La Fondation Legallais a équipé les personnes accompagnées avec du matériel de jardinage.





LOCALISATION
Etainhus,
Seine-Maritime

CONTRIBUTION
Don de matériel

PÉRIODE
2020

SITE INTERNET
graineenmain.org



L'ASSOCIATION

L'association est née en 2016, suite à l'annonce d'un couple d'exploitants qui cessaient leur activité en maraîchage bio et qui désiraient céder leur ferme de presque 6 hectares, située à Etainhus. Suite à cette annonce, un groupe de citoyens s'est mobilisé dans le but d'imaginer un autre avenir pour cette exploitation pour ne pas voir disparaître ces terres labellisées bio et pérenniser l'approvisionnement en légumes. Ce groupe de citoyens s'est rapidement constitué en association et a porté pendant un an le projet d'exploiter ces terres sous la forme d'un chantier d'insertion en maraîchage bio.

LE PROJET

Afin d'améliorer les conditions de travail des salariés et faciliter l'entretien des locaux et des véhicules, l'association avait besoin d'acquérir du matériel.

LA CONTRIBUTION

La Fondation Legallais a remis du matériel d'atelier et de l'outillage à Graine en main.



LE BOCAL LOCAL

INSERTION PROFESSIONNELLE



LOCALISATION
Bordeaux,
Gironde



CONTRIBUTION
Don de matériel



PÉRIODE
2020 (déjà aidée en
2016 et 2018)



SITE INTERNET
lebocallocal.fr



*B Brouste
Photography*



L'ASSOCIATION

Le Bocal Local est une association dont l'objectif est de lutter contre les gaspillages "potagers", en permettant aux personnes éloignées de l'emploi de retrouver une activité professionnelle et un lien social.

LE PROJET

Elle gère des jardins familiaux à Bordeaux et a demandé de l'équipement individuel et de l'outillage.



LA CONTRIBUTION

La Fondation Legallais a livré à l'association des outils de jardinage et des équipements de protection individuelle pour faciliter le travail et assurer la sécurité des participants.



LA CHIFFO

INSERTION PROFESSIONNELLE



LOCALISATION
Caen,
Calvados

CONTRIBUTION
Don financier

PÉRIODE
2020 (également
soutenue en 2014, 2015,
2016, 2017 et 2019)

SITE INTERNET
chiffo.org

LA CHIFFO

Association Aciades

L'ASSOCIATION

La Chiffo est un atelier chantier d'insertion qui récupère des textiles, mobilier et objets de seconde-main qui sont revalorisés et mis en vente par des personnes en insertion professionnelle.

LE PROJET

Le projet de 2020 consistait à créer un atelier de couture avec 15 postes de travail. La Chiffo a sollicité l'aide de la fondation pour l'aménagement de cet espace.

LA CONTRIBUTION

La Fondation Legallais a soutenu la Chiffo financièrement pour permettre le démarrage de cette nouvelle activité.



LA FABRIQUE NOMADE

INSERTION PROFESSIONNELLE



LOCALISATION
Paris 12^e



CONTRIBUTION
Don de matériel



PÉRIODE
2020



SITE INTERNET
lafabriquenomade.com



L'ASSOCIATION

La migration est un long chemin de déroute. À chaque traversée, c'est une partie de soi que les réfugiés laissent derrière eux. Si ces hommes et femmes ont fait le difficile «choix» de quitter leur pays, ils n'ont pas choisi de perdre ce qu'ils sont. Animée par le désir de construire une société plus juste et durable, La fabrique nomade œuvre à valoriser et favoriser l'insertion professionnelle des artisans réfugiés et migrants.

LE PROJET

L'association a un dispositif de formation certifiant pour aider les artisans d'art à faire reconnaître leurs compétences et à s'insérer en France en tant qu'artisans. Il s'agit d'un cursus de 9 mois suivi d'un examen de certification. Suite à la formation, un accompagnement de 2 ans est prévu en vue d'une insertion sur le marché du travail.



LA CONTRIBUTION

L'atelier de formation a été équipé à l'aide d'outillage professionnel mis à la disposition par la fondation.

LE PRADO

INSERTION PROFESSIONNELLE



LOCALISATION
Fontaines Saint-Martin,
Rhône



CONTRIBUTION
Don de matériel



PÉRIODE
2020 (également soutenue en 2015 et 2017)



SITE INTERNET
le-prado.fr



Le Prado
de l'enfant à l'adulte
agir pour sa vie

L'ASSOCIATION

Avec son entité Prado Entreprendre, le Prado accompagne des hommes et des femmes en voie d'exclusion, en situation de précarité sociale et économique. Son objectif : les aider et les accompagner vers une meilleure insertion sociale et professionnelle.

LE PROJET

Le projet est intitulé « B20 – se former autrement » ; il consiste à former des jeunes au titre professionnel d'Agent d'Entretien du Bâtiment (AEB) composé de 4 Certificats de Compétence Professionnelle (CCP).

LA CONTRIBUTION

Pas de formation possible sans un outillage adéquat ; c'est pourquoi la fondation a fourni de l'outillage professionnel.



LES CHANTIERS DU RÉ EMPLOI

INSERTION PROFESSIONNELLE



LOCALISATION
La Gaubretière,
Vendée



CONTRIBUTION
Don de matériel



PÉRIODE
2020 (également soutenue
en 2017, 2018 et 2019)



SITE INTERNET
facebook.com/Chantiersdureemploi



les
DU CHANTIERS
réemploi
LA ROCHE LA GAUBRETIÈRE

L'ASSOCIATION

Anciennement appelée Ecocyclerie Yonnaise, cette association favorise l'emploi d'insertion tout en participant à la préservation de l'environnement.

LE PROJET

L'association a désiré ouvrir une recyclerie de matériaux (matériau@thèque) à la Gaubretière (85). Ce projet participe à l'économie circulaire tout en employant des salariés en insertion qui pourront être formés aux métiers qui recrutent sur ce territoire.

LA CONTRIBUTION

La Fondation Legallais a fait un don de matériel, notamment de rayonnages pour stocker les matériaux.





LOCALISATION
Vire,
Calvados

CONTRIBUTION
Don financier

PÉRIODE
2020

SITE INTERNET
mobyllis.org



L'ASSOCIATION

MoByLis est une plateforme de mobilité à Vire, Flers et Argentan principalement. C'est un guichet unique pour toutes les questions de mobilité inclusive, et des solutions pour lever les freins liés au manque de mobilité géographique.

LE PROJET

Début 2020, il s'agissait de créer un site internet et de communiquer sur ce projet.

LA CONTRIBUTION

Une participation financière a été accordée par la fondation pour permettre la réalisation de cet outil numérique qui facilite l'accès à l'emploi.

INSERTION PROFESSIONNELLE



LOCALISATION
Riantec,
Morbihan



CONTRIBUTION
Don de matériel



PÉRIODE
2020



SITE INTERNET
optim-ism.fr



L'ASSOCIATION

Optim'ism est une association du Pays de Lorient qui lutte contre l'exclusion et agit en faveur de la transition sociale, environnementale et alimentaire. Elle met en œuvre et porte des structures d'insertion par l'activité économique afin de redonner une estime à chaque personne. Aujourd'hui l'association emploie 90 personnes, dont 65 en CDI, et développe 3 jardins en maraîchage biologique, un service d'entretien paysager et d'éco-pâturage, un service de livraison à vélo, une activité de tri des déchets ménagers et une activité d'animation en agroécologie et d'éducation à l'environnement.



LE PROJET

Le projet consiste à rénover et entretenir les bâtiments de la ferme Saint-Urchaut à Pont-Scorff, et d'en faire un site exemplaire de résilience sur le territoire.

LA CONTRIBUTION

L'outillage fourni par la Fondation Legallais est utilisé sur le chantier de rénovation. Même si celui-ci a pris un peu de retard en raison de la crise sanitaire, les travaux se poursuivent.




QUATORZE

INSERTION PROFESSIONNELLE



 LOCALISATION
Paris 11

 CONTRIBUTION
Don de matériel

 PÉRIODE
2020

 SITE INTERNET
quatorze.cc/approche

 quatorze

L'ASSOCIATION

Créée en 2007, l'association Quatorze transmet, développe et promeut des architectures sociales et solidaires pour des territoires agiles et résilients.

LE PROJET

Le Lab14 est un FabLab solidaire dédié à la formation professionnelle dans le domaine de la construction bois situé au Square, dans le 11^e arrondissement de Paris. Il permet à des personnes éloignées de l'emploi d'apprendre le fonctionnement des outils de fabrication numérique et des outils plus traditionnels ainsi que de comprendre la logique de production d'un objet construit.



LA CONTRIBUTION

La Fondation Legallais a remis de l'outillage à l'association afin de permettre la mise en place des chantiers de formation.



RAC Chantiers - FRATERNITÉ BANLIEUES

INSERTION PROFESSIONNELLE



LOCALISATION
Rouen,
Seine maritime



CONTRIBUTION
Don de matériel



PÉRIODE
2020



SITE INTERNET
fraternitebanlieues.com
rac-chantiers



L'ASSOCIATION

L'association Rac Chantiers est un chantier d'insertion, qui recrute et forme des jeunes adultes issus des quartiers prioritaires de la ville de Rouen. Il s'agit de jeunes âgés de 18 à 25 ans, en situation de grandes difficultés, échecs scolaires, formation inexistante, chômage longue durée, sous main de justice, peine de substitution et plus récemment des migrants.

LE PROJET

Il consiste à rénover une bâtisse et à former les jeunes aux métiers du bâtiment (maçonnerie, menuiserie, peinture, électricité, plomberie, ...) et à l'entretien des espaces verts.

LA CONTRIBUTION

La Fondation Legallais a fourni des équipements sanitaires (douches, lavabos...) pour la rénovation.





LOCALISATION
Aix-Noulette,
Pas-de-Calais

CONTRIBUTION
Don de matériel

PÉRIODE
2020

SITE INTERNET
recuptri.fr



L'ASSOCIATION

Chantier d'insertion sur l'agglomération de Lens, l'association propose des contrats en insertion pour lutter contre l'exclusion sociale. L'association travaille sur différents axes : la collecte et la valorisation de déchets non dangereux, le bâtiment 2^d œuvre et la ressourcerie.

LE PROJET

Le projet consiste à rénover des logements issus de cités minières pour des bailleurs sociaux du territoire : travaux de remise en état des murs et plafonds, pose de revêtements de sol et remise en état des portes, plinthes, tuyauteries et boiseries.

LA CONTRIBUTION

De l'outillage électroportatif professionnel à été livré pour faciliter la rénovation des logements.



RÉGIE DE QUARTIER ACTIV'ITÉ

INSERTION PROFESSIONNELLE



LOCALISATION

Mazingarbe,
Pas-de-Calais



CONTRIBUTION

Don de matériel



PÉRIODE

2020



SITE INTERNET

facebook.com/ActivCites



L'ASSOCIATION

Activ'cités est une structure d'insertion par l'activité économique dont la vocation est l'insertion sociale et professionnelle, le lien social et l'amélioration du cadre de vie des habitants.



LA CONTRIBUTION

Pour permettre le travail dans les jardins partagés, la Fondation Legallais a fourni du matériel de jardinage.

LE PROJET

Le projet consiste à accompagner les habitants des quartiers prioritaires de Bully-les-Mines, Grenay, Mazingarbe et Sains-en-Gohelle et vise une insertion professionnelle et sociale durable. Parallèlement, l'association fournit un accompagnement sur divers projets comme des jardins partagés, des cafés itinérants, des festivités au sein des quartiers...





LOCALISATION
Beaumesnil,
Eure

CONTRIBUTION
Don de matériel

PÉRIODE
2020

SITE INTERNET
assorpdemaistre.com



L'ASSOCIATION

RP de Maistre vise à permettre à toute personne présentant des difficultés familiales ou sociales une meilleure adaptation à une vie professionnelle et, pour les adultes en situation de handicap, d'accéder à une autonomie de vie et de résidence.

LE PROJET

Il s'agit de former des jeunes, âgés de 15 à 20 ans, dans des secteurs porteurs d'emploi.

LA CONTRIBUTION

La Fondation Legallais a fait un don de matériel de jardinage.



SOLAFRIKA

INSERTION PROFESSIONNELLE



LOCALISATION
Cazères-sur-Garonne,
Haute-Garonne



CONTRIBUTION
Don de matériel



PÉRIODE
2020 (également soutenue en 2017 et 2019)



SITE INTERNET
solafrika.com



L'ASSOCIATION

Solafrika œuvre dans les domaines de l'éducation, de la formation et de l'insertion professionnelle auprès de jeunes âgés de 14 à 25 ans, issus des quartiers prioritaires de Haute-Garonne et d'Ariège.

LE PROJET

Le projet est un programme d'initiation et de formation lié aux métiers de la construction à travers la rénovation d'une bâtisse de 300 m² dont l'association est propriétaire.

LA CONTRIBUTION

La Fondation Legallais a remis de l'outillage à l'association afin de favoriser la bonne formation des jeunes bénéficiaires.



SOURCES D'ENVOL

INSERTION PROFESSIONNELLE ET ACCÈS AU LOGEMENT



LOCALISATION
St Gildas des Bois,
Loire Atlantique



CONTRIBUTION
Don de matériel



PÉRIODE
2020



SITE INTERNET
[facebook.com/
Sourcesdenvol](https://facebook.com/Sourcesdenvol)



L'ASSOCIATION

L'association Sources d'Envol a pour objectif la création d'une ferme agro-écologique à destination des personnes sous main de justice en fin de peine.

LE PROJET

La ferme fonctionne avec un hébergement sur place et une activité de maraîchage et/ou d'élevage.

L'objectif est de proposer un sas de réadaptation et de reconstruction avant la liberté, en partageant une vie quotidienne dans un collectif, proche de la nature et où l'être humain est réhabilité dans toute sa dignité.

LA CONTRIBUTION

Pour faciliter les chantiers de cette structure, de l'outillage professionnel a été fourni par la Fondation.



STUDIO EMMAÜS – EMMAÜS DÉFI

INSERTION PROFESSIONNELLE



LOCALISATION
Paris 19^e



CONTRIBUTION
Don de matériel



PÉRIODE
2020



SITE INTERNET
studio-emmaus.org et
emmaus-defi.org



stüdio
emmaüs

L'ASSOCIATION

Les 3 ateliers du Studio Emmaüs agissent pour un design durable. Ils donnent une nouvelle vie aux objets délaissés. Chutes de menuiserie, tissus invendus, encyclopédies dépassées... se transforment sous la main des équipes en insertion pour devenir de nouveaux produits et aménagements, esthétiques et uniques.



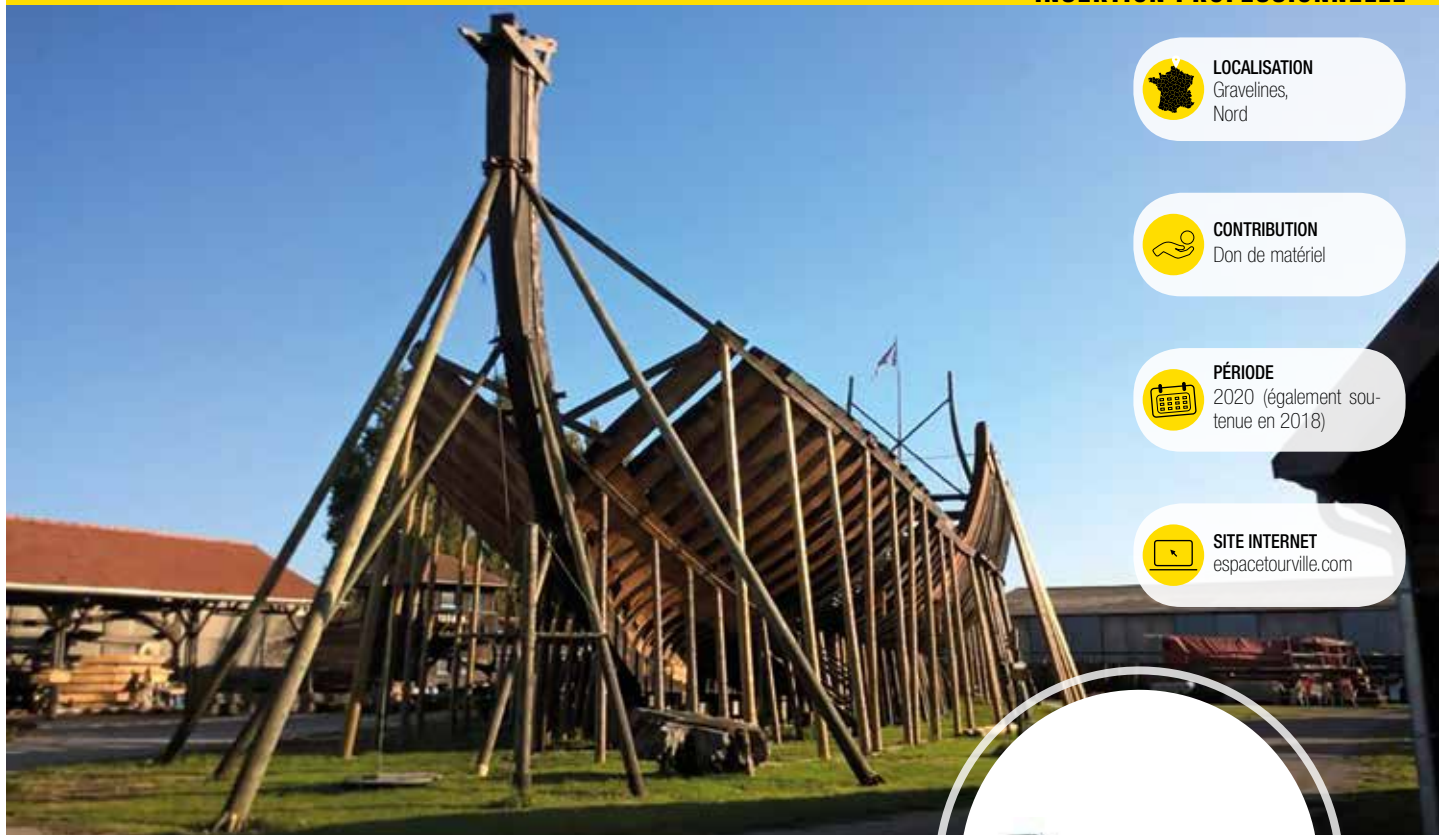
LE PROJET

Les activités s'adressent aux personnes en situation de grande précarité, éloignées de l'emploi et présentant de nombreux freins à l'insertion : sans logement stable, problèmes de santé, dépendances, isolement, âge, statut de migrant...

LA CONTRIBUTION

La fondation a contribué à l'équipement des ateliers en livrant de l'outillage.





LOCALISATION
Gravelines,
Nord



CONTRIBUTION
Don de matériel



PÉRIODE
2020 (également sou-
tenue en 2018)



SITE INTERNET
espacetourville.com

L'ASSOCIATION

L'Association Tourville, créée en 1992, porte le plus grand projet de reconstitution du patrimoine maritime français, avec la construction, à taille réelle, du Jean Bart, vaisseau de 1^{er} rang représentatif de la Marine de Louis XIV.

LE PROJET

Cette construction, qui s'appuie sur une compilation informatique de données issues de l'Album de Colbert (document iconographique du 17^{ème} siècle) et de deux épaves coulées au large du Cotentin en 1692, s'appuie sur un projet de recherche et de développement en archéologie expérimentale pour créer toute une dynamique d'économie touristique, créatrice d'emploi, d'insertion et formation professionnelle.



LA CONTRIBUTION

Pour la deuxième fois, la Fondation Legallais a fourni du matériel d'atelier et de l'outillage.



ESPACE
TOURVILLE



PRÉSENTATION DES PROJETS SOUTENUS

ASSOCIATIONS AIDÉES POUR L'ACCÈS AU LOGEMENT

Page 37 à 47

ARPE NORMANDIE



Association Régionale pour la Promotion
de l'Éco-construction en Normandie



Lazare





LOCALISATION
Caen,
Calvados

CONTRIBUTION
Don financier

PÉRIODE
2020

SITE INTERNET
arpenormandie.org

ARPE NORMANDIE



Association Régionale pour la Promotion
de l'Éco-construction en Normandie

L'ASSOCIATION

L'ARPE Normandie promeut les savoir-faire dans le domaine de la construction écologique.

LE PROJET

L'ARPE renforce la formation professionnelle en éco-construction des acteurs du bâtiment en Normandie. Elle a également développé un argumentaire en faveur des éco-matériaux en comparaison aux matériaux conventionnels à destination des professionnels afin de promouvoir des modes de construction plus respectueux de l'environnement.

LA CONTRIBUTION

Une aide financière a été accordée pour favoriser la rénovation de logements en faveur de publics défavorisés.



CHARENTES HABITAT JEUNES

ACCÈS AU LOGEMENT



LOCALISATION
Cognac,
Charentes



CONTRIBUTION
Don financier



PÉRIODE
2020



SITE INTERNET
habitatjeunes-16.com



L'ASSOCIATION

Charentes Habitat Jeunes fournit un hébergement pour les jeunes de 16 à 25 ans en difficulté.

LE PROJET

L'association a ouvert en 2020 une résidence Habitat Jeunes de 60 places pour offrir un logement décent pour des jeunes en mobilité à l'entrée de leur vie active. Un accompagnement socio-éducatif complète cet accueil en résidence. Il est la pierre angulaire de l'engagement de l'association qui vise à développer et renforcer l'autonomie des jeunes au début de leur parcours.

LA CONTRIBUTION

La Fondation Legallais a fait un don financier pour acheter une partie du mobilier de la résidence (lits).





LOCALISATION
Le Désert,
Manche

CONTRIBUTION
Don de matériel

PÉRIODE
2020

SITE INTERNET
enerterre.fr



L'ASSOCIATION

La vocation de l'association est de promouvoir le dispositif Enerterre d'auto réhabilitation accompagnée et partagée de logements au profit de personnes en situation de précarité énergétique.



LE PROJET

Les réhabilitations sont réalisées par les habitants eux-mêmes avec l'aide d'une équipe de bénévoles au cours de chantiers participatifs.

LA CONTRIBUTION

La Fondation Legallais a offert de l'outillage pour l'équipement des bénévoles.



GEGENEIS

ACCÈS AU LOGEMENT



LOCALISATION
Vaulx-en-Velin,
Rhône



CONTRIBUTION
Don de matériel



PÉRIODE
2020



L'ASSOCIATION

Gegeneis a pour vocation d'apprendre, d'expérimenter, de transmettre et de diffuser des techniques de construction (bâti) et de fabrication (outils, objets usuels) utiles au développement de l'autonomie individuelle et collective.



LE PROJET

L'association gère un atelier partagé qui avait besoin d'être équipé.

LA CONTRIBUTION

La Fondation Legallais a livré à Gegeneis du matériel et de l'outillage professionnel pour compléter l'équipement de l'atelier.



LOCALISATION
Combrée,
Maine-et-Loire

CONTRIBUTION
Don financier

PÉRIODE
2020

SITE INTERNET
habitage-asso.fr



L'ASSOCIATION

Habit'âge développe des habitats seniors solidaires en milieu rural et anime des ateliers sur l'habitat et le vieillissement.

LE PROJET

Offrir 6 logements sociaux T2 à des seniors isolés et un espace d'animation locale à partir de la restauration d'un ancien hôtel-restaurant fermé depuis plus de 40 ans à Combrée.

LA CONTRIBUTION

La Fondation Legallais a soutenu financièrement ce projet.



Ancien hôtel restaurant



Ancien jeu de boules de fort



HAMEAUX LÉGERS

ACCÈS AU LOGEMENT



LOCALISATION

Berrias-et-Casteljau,
Ardèche



CONTRIBUTION

Don de matériel



PÉRIODE

2020



SITE INTERNET

[hameaux-legers.org/
association](http://hameaux-legers.org/association)



L'ASSOCIATION

Hameaux Légers est une association créée en 2017 suite à la rencontre entre deux architectes navals intéressés par l'habitat démontable et la commune de Rocles (Ardèche), qui souhaitait accueillir un éco-hameau d'habitats légers sur un terrain communal pour permettre à de jeunes familles de se loger. Sa vocation est de permettre à tous d'accéder à des habitats et des modes de vie décents, durables et solidaires, pour des territoires plus vivants.



LE PROJET

La Fondation Legallais a été sollicitée pour l'équipement de l'atelier mobile de l'association. C'est un tiers-lieu itinérant de médiation, de formation et de support technique pour ceux qui souhaitent s'informer ou s'installer sur des territoires en habitat réversible.

LA CONTRIBUTION

De l'outillage a été fourni pour permettre d'équiper en matériel professionnel l'atelier partagé.



LA CASE DÉPART

ACCÈS AU LOGEMENT



LOCALISATION
Rouen,
Seine-Maritime

CONTRIBUTION
Don de matériel

PÉRIODE
2020

SITE INTERNET
[facebook.com/
Un-Toit-vers-l'Emploi](https://facebook.com/Un-Toit-vers-l'Emploi)



L'ASSOCIATION

Association oeuvrant sur l'agglomération de Rouen, dans le but de proposer aux personnes sans abri un accompagnement dans leur quête de logement et de revenus stables. Un lieu d'accueil de jour a ouvert mi-novembre 2020. Il permet, entre autres, de se réchauffer, de bénéficier d'une écoute sociale et d'établir un diagnostic social pour savoir si la personne peut prétendre à une petite maison mobile en bois.

LE PROJET

Le projet consiste en la mise en place d'un atelier bois animé par une personne expérimentée dans le travail social et une personne chargée d'insertion professionnelle.

LA CONTRIBUTION

La Fondation Legallais a remis du matériel pour équiper cet atelier.



LA CONDITION PUBLIQUE

ACCÈS AU LOGEMENT



LOCALISATION
Roubaix,
Nord



CONTRIBUTION
Don de matériel



PÉRIODE
2020

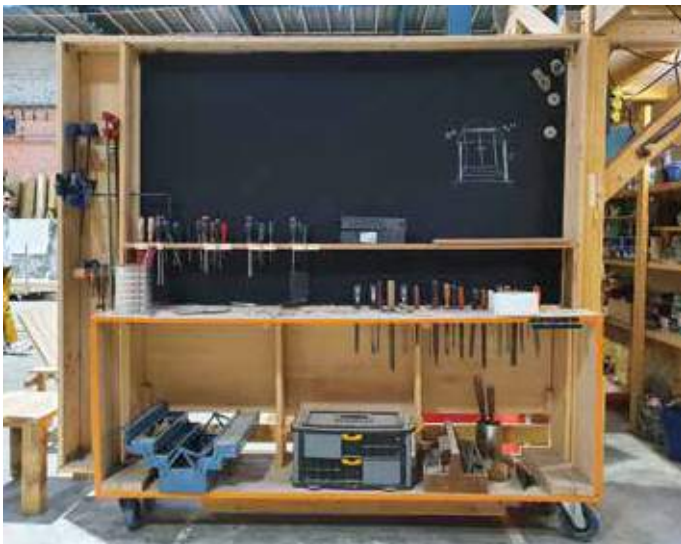


SITE INTERNET
laconditionpublique.com



L'ASSOCIATION

La Condition Publique se définit comme un laboratoire créatif, où artistes et acteurs culturels et créatifs se confrontent aux défis sociaux, urbains et environnementaux. Sa conviction est que la créativité sous toutes ses formes est un véritable levier pour l'innovation et la transition des territoires.



LE PROJET

ABC « Ateliers Bricolage Création », est un projet initié par des architectes et constructeurs pour sensibiliser le public de proximité à l'auto-réhabilitation, à l'éco-construction et au réemploi afin d'apporter aux habitants des compétences et de la confiance pour agir contre le mal-logement.

LA CONTRIBUTION

La Fondation Legallais a remis principalement de l'outillage électro-portatif.



LA MAISON DE MARTHE ET MARIE

ACCÈS AU LOGEMENT



LOCALISATION
Epône,
Yvelines

CONTRIBUTION
Don financier

PÉRIODE
2020 (également
soutenue en 2014,
2015 et 2016)

SITE INTERNET
martheetmarie.fr



L'ASSOCIATION

La Maison de Marthe et Marie est une association loi 1901 à but non lucratif fondée en 2010 par une sage-femme. Elle vient en aide aux femmes enceintes en difficulté en leur proposant une solution innovante d'hébergement à loyer modéré : la colocation solidaire. Cette solution de logement permet aux femmes enceintes dans une situation difficile (précarité, isolement, problème de logement, solitude, grossesse imprévue...) de mener à bien leur grossesse dans un environnement chaleureux et sécurisant : des grands appartements de 6 à 8 chambres. Des jeunes femmes (non enceintes), âgées de 25 à 35 ans, s'engagent à vivre au quotidien avec les femmes accueillies tout en exerçant leur activité professionnelle à l'extérieur de la colocation.



LE PROJET

Des travaux d'isolation étaient nécessaires dans l'appartement de Lyon.

LA CONTRIBUTION

La Fondation Legallais a fourni une aide financière pour la réalisation des travaux.



LAZARE

ACCÈS AU LOGEMENT



LOCALISATION
Nantes,
Loire-Atlantique



CONTRIBUTION
Don financier



PÉRIODE
2020



SITE INTERNET
lazare.eu



Lazare

L'ASSOCIATION

Créée en 2011, Lazare est une association qui anime et développe des appartements partagés, non mixtes, de 6 à 10 personnes. Chaque appartement est habité par des personnes qui ont vécu dans la rue et des jeunes actifs bénévoles.

LE PROJET

L'association a désiré créer une nouvelle maison Lazare au centre-ville de Rennes (Ille et Vilaine).

LA CONTRIBUTION

Une aide financière a été apportée pour soutenir ce projet d'inclusion sociale.





LOCALISATION
Roubaix,
Nord

CONTRIBUTION
Don de matériel

PÉRIODE
2020 (également
soutenue en 2018
et 2019)

SITE INTERNET
ongseed.fr

L'ASSOCIATION

SEED est une association de solidarité locale et internationale, fondée en 2015. Elle développe des projets portant principalement sur des enjeux et des dynamiques liés à l'urbanisme, à l'aménagement du territoire et à la construction écologique, par le prisme de la concertation et de la co-construction avec les habitants et les acteurs locaux. SEED prône le mieux-vivre ensemble, dans un cadre vertueux, respectueux de l'humain et de l'environnement.

LE PROJET

Il s'agit de Brico'ntainer ou plus précisément d'un atelier de bricolage solidaire en lien avec le projet de renouvellement urbain et les déconstructions d'immeubles à venir au sein du quartier du Faubourg de Béthune à Lille.

LA CONTRIBUTION

La Fondation Legallais a remis de l'outillage à l'association.





DES BÉNÉVOLES EN ACTION

LA BRADERIE SOLIDAIRE

Au-delà des soutiens financiers et des dons de matériel accordés aux associations, la Fondation Legallais organise des actions sociétales impliquant la participation de bénévoles.

C'est en 2009 que l'entreprise Legallais a commencé à participer à des braderies de la région de Caen pour vendre ses produits en fin de série ou invendus. Ces actions ont été reprises par la Fondation Legallais dès 2011. Les recettes sont entièrement versées au profit d'associations.

La Fondation a organisé sa traditionnelle grande vente sur le site de la braderie des Cheminots de Caen le dimanche 20 septembre 2020. Plus de **60 bénévoles**, salariés, retraités et amis de l'entreprise ont participé à cet événement (depuis le tri, le conditionnement et l'étiquetage des produits jusqu'à leur vente aux visiteurs de la braderie).

Ils ont récolté **27 800 €**, une somme exceptionnelle pour une année de crise sanitaire où les contraintes de circulation et la mise en place des gestes barrière n'ont pas découragé les habitués des bonnes affaires. 30% de la recette ont été donnés à la communauté Emmaüs de Douvres-la-Délivrande (Calvados) ; le reste a alimenté les caisses de la Fondation pour être redistribué aux associations oeuvrant dans les domaines de l'accès au logement et de l'insertion professionnelle.

DES RETRAITÉS EN ACTION...

L'opération de tri des produits pour la braderie annuelle mobilise fortement les retraités de LEGALLAIS.

En 2020, ce ne sont pas moins de 42 jours qui ont été consacrés au tri des produits. **130 palettes** de marchandises ont été triées par une équipe de 4 à 6 retraités suivant les jours.

Bravo à tous ces bénévoles pour leur engagement !



DES PARTENAIRES MOBILISÉS...

Ils nous ont apporté leur indéfectible soutien : le transporteur **Normatrans** a acheminé les produits sur le lieu de vente (2 semi-remorques et une camionnette ont été mis à la disposition des bénévoles) et la société **Ex-Aequo** a prêté des tentes et des tables.



Merci à eux pour leur indispensable coup de pouce !





B A B Y L O A N

babyloan.org/fr

LE MICRO-CRÉDIT

Même si la fondation Legallais a vocation à soutenir des associations et ONG en France, elle s'est associée depuis de longues années à Babyloan, un site communautaire qui prête de l'argent à des entrepreneurs dans différents pays.

Grâce à des ONG et des institutions de microfinance sur place, des microcrédits sont attribués aux bénéficiaires qui peuvent ainsi créer ou développer leur activité.



Depuis son inscription à
Babyloan,

avec une tirelire
initiale de

5 000 €

la Fondation Legallais
a soutenu

170 PROJETS

et a prêté
au 24/02/2021

41 871 €



CHARTE DU MÉCÉNAT D'ENTREPRISE

La Fondation Legallais a signé la charte
du mécénat le 27 février 2015.

Cette charte, initiée par ADMICAL*, fédère
les mécènes autour de valeurs communes :

- un engagement solidaire,
- une vision et des objectifs partagés,
- un respect mutuel et des devoirs
réciproques,
- une rencontre entre de multiples acteurs
engagés pour le bien commun.

* Association regroupant les mécènes français
et dont la mission est de donner aux entreprises
l'envie et les moyens de concrétiser leur mécénat.

POUR NOUS, SIGNATAIRES DE LA CHARTE, LE MÉCÉNAT REPRÉSENTE

- UN ENGAGEMENT
- UNE VISION ET DES OBJECTIFS PARTAGÉS
- UN RESPECT MUTUEL ET DES DEVOIRS RÉCIPROQUES
- UNE RENCONTRE ENTRE DE MULTIPLES ACTEURS

MÉCÈNES, NOUS NOUS ENGAGEONS DANS LE MÉCÉNAT POUR

- JOUER UN RÔLE SOCIÉTAL
- INSTAURER LE DIALOGUE AVEC NOTRE ENVIRONNEMENT
- DÉVELOPPER L'ENGAGEMENT DE NOUVELLES PARTIES

ENTREPRISES, NOUS TROUVONS DANS LE MÉCÉNAT

- SENS, PERSONNALITÉ ET RESPONSABILITÉ
- FIERTÉ, ENGAGEMENT ET CRÉATIVITÉ DES COLLABORATEURS

ASSOCIATIONS ET INSTITUTIONS PARTENAIRES DES MÉCÈNES, NOUS TROUVONS DANS LE MÉCÉNAT

- RESSOURCES ET MOYENS
- ACCOMPAGNEMENT ET EXPERTISE
- RECONNAISSANCE ET VISIBILITÉ
- SYNERGIES ET RÉSEAUX



M E R C I !



... aux bénévoles...

Leur implication, année après année, permet de poursuivre inlassablement l'objectif de solidarité et de fraternité qui anime la Fondation Legallais. Ce sont des dizaines de salariés, retraités et actionnaires qui participent aux actions en faveur des plus démunis.

Qu'ils soient ici chaleureusement remerciés.

... à l'entreprise Legallais...

Impliquée depuis de nombreuses années, l'entreprise contribue au développement des territoires sur lesquels elle est implantée. Ses actionnaires donnent les moyens à la Fondation de poursuivre sa mission et ils n'ont pas hésité à augmenter le budget de 50 % en pleine crise sanitaire.

La direction de l'entreprise relaie et facilite les actions.

Un grand merci pour cette vision humaniste du monde économique !

... aux partenaires

Des associations et des ONG oeuvrent sans relâche à l'amélioration des conditions de vie des plus défavorisés dans le plus grand respect des droits humains.

Des acteurs incontournables de l'économie sociale et solidaire que nous sommes heureux de soutenir.

LE MANIFESTE DE LA NOUVELLE COALITION FRANÇAISE DES FONDATIONS POUR LE CLIMAT



cffc Coalition française
des fondations pour le Climat

La Fondation d'entreprise Legallais est fière d'avoir signé le **Manifeste de la nouvelle Coalition Française des Fondations pour le Climat** (CFFC) lancée par le Centre Français des Fondations et ses partenaires, la Fondation Daniel et Nina Carasso, la Fondation de France, la Fondation Groupe EDF, la Fondation Chanel, le Fonds Decitre, la Fondation BNP PARIBAS, le Fonds Vital Strategies et le Donors and Foundations Networks in Europe (DAFNE), pour mobiliser une action concertée des fondations et fonds de dotation sur les questions climatiques.

Nous encourageons toutes les fondations et fonds de dotation français à le signer dès aujourd'hui à nos côtés.



LES ASSOCIATIONS SOUTENUES EN 2020

ACTAVISTA



ANDES
le jardin de marianne



**CONVERGENCES
34 GAMMES**



LA CHIFFO
association flicides



Lazare

RAC Chantiers



RÉGIE DE QUARTIER



RP DE MAISTRE







Fondation d'entreprise Legallais
Citis - 10 rue d'Atalante
14200 Hérouville-Saint-Clair (France)

contact@fondation-legallais.org

www.fondation-legallais.org

 facebook.com/FondationLegallais



Imprimé par HandiPRINT, une entreprise engagée dans l'inclusion et l'emploi durable des personnes en situation de handicap.

